

PKF—Prague Philharmonia, o. p. s.



Výroční zpráva
za rok 2025

Obsah

1	Úvodní slovo Martina Klimpla	3
2	Informace o aktivitách v roce 2025	5
2.3	Koncertní činnost v ČR a v zahraničí	5
2.3.1	Koncerty ve vlastní organizační režii	5
2.3.2	Abonentní cykly	5
2.4	Edukační činnost	7
2.5	Tuzemská koncertní činnost	8
2.6	Zahraniční koncertní činnost	8
3	Organizační struktura	9
3.1	Schéma organizační struktury	9
3.1.1	Umělecká rada sezona 2024/2025	10
3.1.2	Zaměstnanci	10
3.1.3	Dohody o provedení práce	10
3.1.4	Externí spolupracovníci	11
4	Ekonomika společnosti	12
5	Rozvaha	13
6	Výkaz zisku a ztráty	17
7	Příloha v účetní závěrce	19
8	Příkaz ke stabilizaci majetkové situace společnosti	24
9	Výrok auditora k účetní závěrce	25
10	Správní a dozorčí rada	26
10.1	Správní rada společnosti	26
10.2	Dozorčí rada	26
11	Partneři PKF—Prague Philharmonia	27
12	Kontaktní údaje	28

1 Úvodní slovo Martina Klimpla



Vážení příznivci Prague Philharmonia, dámy a pánové, rok 2025 byl pro Prague Philharmonia obdobím intenzivní práce, odpovědného hospodaření a dalšího uměleckého rozvoje. V prostředí, které nadále přináší řadu ekonomických i společenských výzev, jsme se soustředili na naplňování našeho poslání – přinášet posluchačům špičkové hudební zážitky, podporovat mladé talenty a rozvíjet dobré jméno orchestru doma i v zahraničí.

Podstatou fungování neziskových organizací je vícezdrojové financování. Tak jako v předchozích letech i v roce 2025 vedení společnosti aktivně pracovalo na zajištění prostředků pro stabilní fungování orchestru. Vedle příspěvků ze státního rozpočtu ministerstva kultury a rozpočtu hlavního města Prahy byly významnou součástí našich příjmů výnosy z vlastní umělecké činnosti, stejně jako podpora našich partnerů, donátorů a individuálních dárců.

Velmi si vážíme důvěry, kterou nám naši podporovatelé, veřejné instituce i obchodní partneři dlouhodobě projevují. Jejich podpora je pro nás nejen nezbytným předpokladem dalšího rozvoje, ale také potvrzením významu, který má kvalitní kulturní instituce pro společnost.

Mám velkou radost z toho, že si Prague Philharmonia i nadále udržuje vysokou uměleckou úroveň a stabilní personální zázemí. Nasazení, profesionalita a oddanost našich hudebníků i zaměstnanců jsou základem úspěchů, kterých orchestr dosahuje. Díky jejich práci můžeme naplňovat ambici být respektovaným evropským orchestrem, který důstojně reprezentuje českou hudební kulturu po celém světě.

Hlavní cíle obecně prospěšné společnosti byly v roce 2025 naplněny. Vedle koncertní činnosti jsme pokračovali v rozvoji vzdělávacích projektů, podpoře mladých umělců i budování vztahů s naším publikem. Závěr roku 2025 byl ve znamení asijského turné (Japonsko, Thajsko) a také intenzivních příprav

na mimořádné turné ve Spojených státech amerických. Měsíce organizační i umělecké práce vyvrcholily 23. ledna 2026 koncertem v legendární Carnegie Hall v New Yorku, který se stal nejen významným uměleckým úspěchem orchestru, ale také symbolem jeho stále silnější pozice na mezinárodní hudební scéně.

Rád bych touto cestou poděkoval vedení společnosti, členům orchestru, zaměstnancům, partnerům, sponzorům i donátorům za jejich důvěru, podporu a každodenní práci. Zvláštní poděkování patří našim posluchačům, jejichž přízeň a věrnost jsou pro nás největší motivací pokračovat v tom, co děláme.

Věřím, že společně budeme i nadále rozvíjet hodnoty, na kterých Prague Philharmonia stojí, a že hudba bude i v budoucnu spojovat, inspirovat a přinášet radost.

S úctou

JUDr. Martin Klimpl
předseda správní rady
PKF – Prague Philharmonia, o.p.s.

2 Informace o aktivitách v roce 2025

Celkem se v roce 2025 uskutečnilo 128 koncertů (2024–116). Z toho 80 koncertů a akcí pořádaných nebo spolupořádaných Prague Philharmonia (2024–81), 48 koncertů bylo pořádaných jinými pořadateli. 15 koncertů bylo natočeno nebo streamováno (z toho 6 ve vlastní organizační režii a 9 pro jiné pořadatele).

V Praze bylo Prague Philharmonia odehráno celkem 101 koncertů (z toho 80 ve vlastní produkci), v ostatních městech ČR 11 koncertů, v zahraničí 16 koncertů. Z koncertů Prague Philharmonia bylo pořízeno celkem 15 zvukových, zvukově-obrazových záznamů či přímých přenosů.

2.3 Koncertní činnost v ČR a v zahraničí

2.3.1 Koncerty ve vlastní organizační režii

Prague Philharmonia v roce 2025 pořádala nebo spolupořádala 80 vlastních projektů:

- 9 koncertů abonentní řady A
- 4 koncerty abonentní řady D
- 4 koncertů abonentní řady E
- 16 koncertů pro školy
- 9 edukačních setkání Entrée
- 6 koncertů abonentní řady S
- 10 koncertů abonentní řady K
- 4 koncerty abonentní řady LOB
- 6 projektů Orchestr ZOOM
- 3 koncerty v KD Ládví
- 6 setkání dětského klubu Notička
- 1 závěrečný koncert dirigentských kurzů
- 1 koncert laureátů soutěže Talent Prahy 5 – 18. ročník
- 1 soutěžní přehrávka soutěže Talent Prahy 5 – 19. ročník
- Celkem pro jiné pořadatele orchestr odehrál 48 koncertů (21 koncertů v hlavním městě Praze, 11 koncertů v České republice (mimo Prahu) a 16 koncertů v zahraničí).

2.3.2 Abonentní cykly

2.3.2.1 Abo A

Sezona 2024/25

19. 1. 2025 - 19:30 abo A4 Rudolfinum,
Dvořákova síň

16. 2. 2025 - 19:30 abo A5 Rudolfinum,
Dvořákova síň

4. 3. 2025 - 19:30 abo A6 Rudolfinum,
Dvořákova síň

23. 3. 2025 - 19:30 abo A7 Rudolfinum,
Dvořákova síň

Sezona 2025/26

4. 9. 2025 - 19:30 abo A1 Rudolfinum,
Dvořákova síň

3. 11. 2025 - 19:30 abo A2 Rudolfinum,
Dvořákova síň

30. 11. 2025 - 19:30 abo A3 Rudolfinum,
Dvořákova síň

27. 4. 2025 - 19:30 abo A8 Rudolfinum,
Dvořákova síň

18. 6. 2025 - 19:30 abo A9 Rudolfinum,
Dvořákova síň

2.3.2.2 Abo D+E

Sezona 2024/25

26. 1. 2025 – 10:00 abo D3 Rudolfinum,
Dvořákova síň

26. 1. 2025 – 12:00 abo E3 Rudolfinum,
Dvořákova síň

6. 4. 2025 – 10:00 abo D4 Rudolfinum,
Dvořákova síň

6. 4. 2025 – 12:00 abo E4 Rudolfinum,
Dvořákova síň

Sezona 2025/26

25. 10. 2025 – 10:00 abo D1 Rudolfinum,
Dvořákova síň

25. 10. 2025 – 12:00 abo E1 Rudolfinum,
Dvořákova síň

21. 12. 2025 – 10:00 abo D2 Rudolfinum,
Dvořákova síň

21. 12. 2025 – 12:00 abo E2 Rudolfinum,
Dvořákova síň

2.3.2.3 Koncerty pro školy

Sezona 2024/25

23. 1. 2025 – 9:30 ad abo D3/E3 Kulturní
dům Ládví

23. 1. 2025 – 11:00 ad abo D3/E3 Kulturní
dům Ládví

24. 1. 2025 – 9:30 ad abo D3/E3 Kulturní
dům Ládví

24. 1. 2025 – 11:00 ad abo D3/E3 Kulturní
dům Ládví

3. 4. 2025 – 9:30 ad abo D4/E4 Kulturní
dům Ládví

3. 4. 2025 – 11:00 ad abo D4/E4 Kulturní
dům Ládví

4. 4. 2025 – 9:30 ad abo D4/E4 Kulturní
dům Ládví

4. 4. 2025 – 11:00 ad abo D4/E4 Kulturní
dům Ládví

Sezona 2025/26

23. 10. 2025 – 9:30 ad abo D1/E1 Kulturní
dům Ládví

23. 10. 2025 – 11:00 ad abo D1/E1 Kulturní
dům Ládví

24. 10. 2025 – 9:30 ad abo D1/E1 Kulturní
dům Ládví

24. 10. 2025 – 11:00 ad abo D1/E1 Kulturní
dům Ládví

12. 12. 2025 – 9:30 ad abo D2/E2 Kulturní
dům Ládví

12. 12. 2025 – 11:00 ad abo D2/E2 Kulturní
dům Ládví

13. 12. 2025 – 9:30 ad abo D2/E2 Kulturní
dům Ládví

13. 12. 2025 – 11:00 ad abo D2/E2 Kulturní
dům Ládví

2.3.2.4 Abo S

Sezona 2024/25

28. 1. 2025 - 19:00 abo S3 Švandovo
divadlo, Velký sál

17. 3. 2025 - 19:00 abo S4 Švandovo

Sezona 2025/26

29. 9. 2025 - 19:00 abo S1 Studio
Švandova divadla

10. 12. 2025 -

divadlo, Velký sál 19:00 abo S2 Studio Švandova divadla
 29. 4. 2025 - 19:00 abo S5 Studio Švandova divadla
 11. 6. 2025 - 19:00 abo S6 Studio Švandova divadla

2.3.2.5 Abo K

Sezona 2024/25

13. 1. 2025 - 19:30 abo K5 MFF UK, Profesní dům
 24. 2. 2025 - 19:30 abo K6 MFF UK, Profesní dům
 10. 3. 2025 - 19:30 abo K7 MFF UK, Profesní dům
 7. 4. 2025 – 19:30 abo K8 MFF UK, Profesní dům
 5. 5. 2025 – 19:30 abo KN5 MFF UK, Profesní dům
 26. 5. 2025 – 19:30 abo K9 MFF UK, Profesní dům
 9. 6. 2025 – 19:30 abo K10 MFF UK, Profesní dům

Sezona 2025/26

15. 9. 2025 - 19:30 abo K1 MFF UK, Profesní dům
 20. 10. 2025 - 19:30 abo K2 MFF UK, Profesní dům
 10. 11. 2025 - 19:30 abo K3 MFF UK, Profesní dům
 15. 12. 2025 – 19:30 abo K4 MFF UK, Profesní dům

2.3.2.6 Abo LOB

Sezona 2024/25

10. 4. 2025 – 19:00 abo LOB 1 Pražský hrad, Lobkoviczký palác
 6. 6. 2025 – 19:00 abo LOB 2 Pražský hrad, Lobkoviczký palác

Sezona 2025/26

17. 9. 2025 – 19:00 abo LOB 3 Pražský hrad, Lobkoviczký palác
 13. 11. 2025 – 19:00 abo LOB 4 Pražský hrad, Lobkoviczký palác

2.4 Edukační činnost

Prague Philharmonia se velmi intenzívně angažuje v oblasti vzdělávání. Jako první orchestr v České republice začala pořádat speciální koncerty pro děti a rodiče, oblíbené se těší i její koncerty pro školy. Pro starší děti, žáky 2. stupně základních škol, gymnázií a středních škol, je určen formát „ZOOM 10+“, který zprostředkovává osobní kontakt studentů a hráčů orchestru Prague Philharmonia. Žáci tak mají možnost setkat se s hráči orchestru přímo na zkoušce a seznámit se s jejich nástroji.

Program pro děti dotváří dětský klub Notička, který se snaží obohatit dětské estetické cítění a rozšířit okruh aktivit dětí ve volném čase. Prague Philharmonia se také dlouhodobě věnuje mladým talentovaným hudebníkům prostřednictvím vlastního projektu Orchesterální akademie. Ta vznikla už v roce 2008 jako vůbec první projekt tohoto typu v České republice.

2.5 Tuzemská koncertní činnost

V průběhu roku 2025 realizovala Prague Philharmonia řadu významných koncertů na území České republiky i mimo Prahu, čímž výrazně podpořila dostupnost špičkového hudebního umění v regionech. Soubor vystoupil v Poděbradech, Jihlavě, Hradci Králové, Litomyšli, Ostravě, Polné u Jihlavy, Českém Krumlově a Dobříši.

Programy zahrnovaly jak open-air koncerty, tak účasti na prestižních festivalech, například Smetanova Litomyšl či MHF Leoše Janáčka. Tato regionální činnost umožnila oslovit široké spektrum posluchačů, posílit kulturní život v jednotlivých městech a naplnit veřejný zájem spojený s rozvojem a podporou živé hudební kultury v celé České republice.

2.6 Zahraniční koncertní činnost

V roce 2025 realizovala Prague Philharmonia bohatou zahraniční koncertní činnost. V dubnu vystoupila na Festival de Pâques de Colmar ve Francii pod vedením Marca Coppeyeho a Emmanuela Villauma. V květnu se orchestr představil na MozartFestu v německém Würzburgu s dirigentem Oscarem Jockelem a violoncellistou Bryanem Chengem.

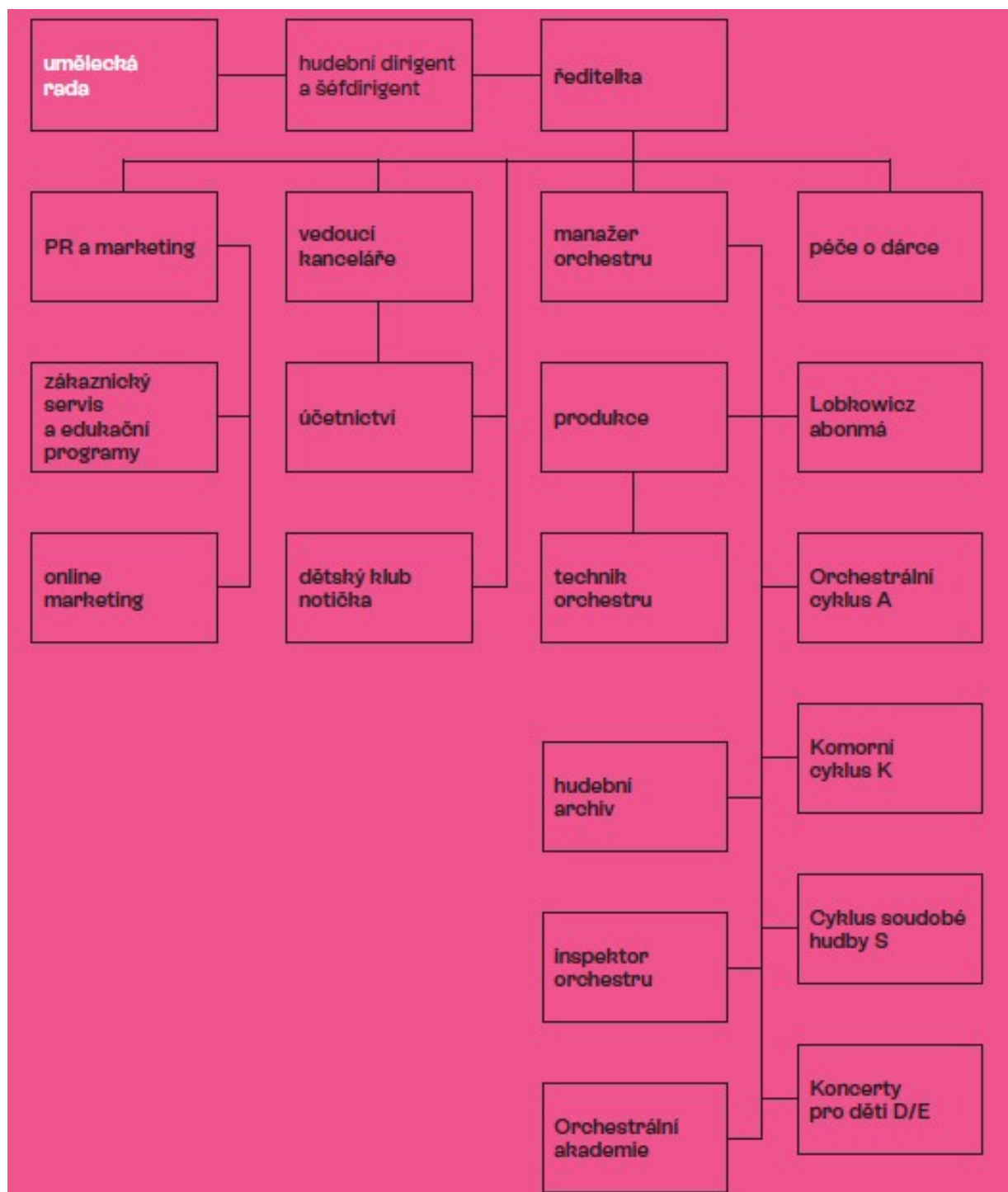
V červnu následoval koncert na Musikfestspiele Dresden pod taktovkou Emmanuela Villauma s houslistou Kevinem Zhu a dále open-air vystoupení ve Freiburgu v srpnu s dirigentem Jiřím Habartem.

V září účinkoval orchestr na Bratislavských hudobných slávnostech pod vedením Roberta Kružíka s Josefem Špačkem a Pražským filharmonickým sborem. Vrcholem roku bylo rozsáhlé turné v říjnu, během něhož orchestr absolvoval jedenáct koncertů v Japonsku pod taktovkou Leoše Svárovského s violoncellistou Daiem Miyatou a klavíristkou Kanon Matsudou.

Následně zakončil říjen debutem na Bangkok International Festival of Dance and Music s dirigentem Leošem Svárovským a pianistou Georgem Li.

3 Organizační struktura

3.1 Schéma organizační struktury



3.1.1 Umělecká rada sezona 2024/2025

Lukáš Pospíšil
Romana Špačková
Pavla Tesařová
Miloslav Vrba

Hana Kubisová
Jindřich Pavliš
Jiří Ševčík
Svatopluk Zaal

1.1.1 Zaměstnanci

ředitelka

Kateřina Kalistová: 1. 1. – 31.10.2025

ředitel

Pavel Trojan: 1. 10. – 31.12.2025

manažerka orchestru

Sarah Gráfová: 1. 1. – 31. 12. 2025

produkční

Kamila Uherková: 1. 1. – 31. 1. 2025

Karolína Šášková: 1. 2. – 31. 12. 2025

marketing, PR

Jindřiška Pavlišová: 1. 1. – 31. 1. 2025

péče o dárce

Nad'a Straková: 1. 1. – 31. 12. 2025

zákaznický servis

Margaret Lepšíková: – 31. 12. 2025

komorní cyklus K

Martina Sermain: 1. 1. – 31. 12. 2025

vedoucí hudebního archivu

Hana Dohnálová: 1. 1. – 31. 12. 2025

asistentka hudebního archivu

Eva Sopková: 1. 1. – 31. 12.

vedoucí kanceláře

Gabriela Hüblová: 1. 1. – 31. 5. 2025

technik orchestru

1.1.2 Dohody o provedení práce

vedoucí kanceláře

Gabriela Hüblová: 2. 6. – 31. 12. 2025

koordinátor klubu Notička

Hana Zaalová: 1. 1.- 31. 12. 2025

koordinátor klubu Notička

Markéta Špoulová: 1. 1. – 31. 12. 2025

komorní cyklus K

Aneta Peterová: 1. 1. – 31. 3., 1. 5.-30. 6., 1. 9. – 31. 12. 2025

dramaturgické úvody Entrée

Kateřina Pincová: 1. 1. – 30. 6., 1. 11. – 31. 12. 2025

fakturantka

Pavla Bendová: 1. 1. – 31. 12. 2025

osvětlení koncertu cyklu S

Stanislav Halbrštát: 13. 2., 14. 3., 10. 12. 2025

Robert Sítek: 1. 1. – 31. 12. 2025

Během roku 2025 management pracoval v tomto obsazení:

3.1.2 Externí spolupracovníci

vedoucí kanceláře

Karolína Malá: 3. 10. 2025 – 31. 12. 2025

ředitelka projektu Lobkowitz abonmá

Dana Syrová: 1. 1. – 31. 12. 2025

marketing

Lenka Vaničková – 1. 4. – 31. 12. 2025

účetní

Daniela Sluková: 1. 1. – 31. 12. 2025

mzdová účetní

Miluše Dvořáková: 1. 1. – 31. 12. 2025

online marketing

Filip Rožánek: 1. 1. – 31. 12. 2025

V roce 2025 bylo k 31. 12. v rámci managementu naplněno 11 pracovních úvazků, počet přepočtených zaměstnanců byl 10,7 a 4 externích spolupracovníků.

Hudebním ředitelem a šéfdirigentem PKF — Prague Philharmonia, o.p.s. byl v roce 2025 nadále Emmanuel Villaume.

4 Ekonomika společnosti

Roční účetní závěrka byla zpracována k 31. 12. 2025, sestavena 16. 6. 2026. Společnost vykázala z hlavní činnosti ztrátu 618 tis. Kč. Tato ztráta je částečně kompenzovaná ziskem z doplňkové činnosti ve výši 803 tis. Kč. Společnost tedy vykazuje celkový hospodářský výsledek za rok 2025 jako zisk ve výši 185 tis. Kč.

Vedení účetnictví zajišťuje účetní jednotka na základě smlouvy o vedení účetnictví. Účetnictví je zpracováváno prostřednictvím výpočetní techniky s použitím účetního systému SOAS, který zpracovává, třídí a vykazuje účetní záznamy a poskytuje účetní knihy v souladu s českými účetními předpisy (zákon o účetnictví, vyhláška č. 504/2002 Sb., české účetní standardy). Účetní jednotka vede účetnictví správné, úplné, průkazné, srozumitelné, přehledné a způsobem zaručujícím trvalost účetních záznamů, a to v soustavě podvojného účetnictví.

Společnost má vnitropodnikovou úpravu řešení účetního zachycení prostřednictvím vnitropodnikových předpisů pro vedení účetnictví. Tyto vnitřní předpisy jsou účetní jednotkou průběžně doplňovány v souvislosti s novelami zákonů, popř. podle aktuálních potřeb společnosti.

Pro kontrolu správnosti zůstatků na majetkových účtech a účtech závazků provedla účetní jednotka inventarizaci a její výsledky zúčtovala. V průběhu prací na auditu účetní závěrky byla společností, která zajišťuje vedení účetnictví, akceptována všechna doporučení, týkající se účetního výkaznictví za rok 2025.

Účetní výkaznictví k rozvahovému dni je provedeno formou účetních výkazů platných pro účetní jednotky, u kterých hlavním předmětem činnosti není podnikání. Příloha v účetní závěrce je vyhotovena v rozsahu pro nevýdělečné organizace.

Zvlášť bylo sledováno čerpání veřejných zdrojů: grantů MK ČR, Magistrátu HMP a MČ Praha 1. Dle stanov a v souladu s grantovými podmínkami proběhlo vyúčtování všech grantových a dárcovských smluv.

Účetnictví PKF — Prague Philharmonia, o.p.s. roku 2025 bylo zkontrolováno a ověřeno auditem, který provedl Ing. Luboš Michal, auditor, oprávnění KA ČR č. 1264. Zpráva se po obdržení stane součástí této výroční zprávy.

Ověření účetní závěrky PKF — Prague Philharmonia, o.p.s. za rok 2025 provedl Ing. Luboš Michal, auditor, oprávnění KA ČR č. 1264, 5. května 828/23, 140 00 Praha 4 a jeho odměna činila 75 tis. Kč, jiné služby auditorská společnost neposkytovala.

5 Rozvaha

ROZVAHA v plném rozsahu

31.12.2025

ke dni

(V celých tisících Kč)

Název účetní jednotky

PKF - Prague Philharmonia, o.p.s.

Sídlo nebo bydliště účetní jednotky

Burešova 1661/2
18200 Praha

504/2002 Sb.. pro neziskové organizace

Rok	Měsíc	IČ
2025	1 2	6 4 9 4 7 6 0 2

Označení	AKTIVA	Číslo řádku	Stav k prvnímu dni účetního období	Stav k poslednímu dni účetního období
A.	Dlouhodobý majetek celkem (ř.2+10+21+29)	001	3729	3508
A.I.	Dlouhodobý nehmotný majetek celkem (ř.3 až 9)	002	2279	2127
2.	Software	004	475	324
3.	Ocenitelná práva	005	446	445
4.	Drobný dlouhodobý nehmotný majetek	006	1358	1358
A.II.	Dlouhodobý hmotný majetek celkem (ř.11 až 20)	010	8857	8924
4.	Hmotné movité věci a jejich soubory	014	8080	8264
7.	Drobný dlouhodobý hmotný majetek	017	777	660
A.IV.	Oprávký k dlouhodobému majetku celkem (ř.30 až 40)	029	-7407	-7543
2.	Oprávký k softwaru	031	-475	-324
3.	Oprávký k ocenitelným právům	032	-255	-366
5.	Oprávký k ostatnímu dlouhodobému nehmotnému majetku	034	-1358	-1358
7.	Oprávký k samostatným hmotným movitým věcem a souborům hmotných	036	-4542	-4835
8.	Oprávký k pěstitelským celkům trvalých porostů	037	-777	-660
B.	Krátkodobý majetek celkem (ř.42+52+72+81)	041	2040	5551
B.I.	Zásoby celkem (ř.43 až 51)	042	95	147
2.	Materiál na cestě	044	5	0
5.	Výrobky	047	90	147
B.II.	Pohledávky celkem (ř.53 až 71)	052	1384	3423
1.	Odběratelé	053	674	1040
4.	Poskytnuté provozní zálohy	056	242	1306
5.	Ostatní pohledávky	057	356	425
6.	Pohledávky za zaměstnanci	058	1	-2
8.	Daň z příjmů	060	109	648
17.	Jiné pohledávky	069	0	3
18.	Dohadné účty aktivní	070	2	3
B.III.	Krátkodobý finanční majetek celkem (ř.73 až 80)	072	287	1424
1.	Peněžní prostředky v pokladně	073	63	35

Označení	AKTIVA	Číslo řádku	Stav k prvnímu dni účetního období	Stav k poslednímu dni účetního období
3.	Peněžní prostředky na účtech	075	224	1389
B.IV.	Jiná aktiva celkem (ř.62+63)	081	274	557
1.	Náklady příštích období	082	262	557
2.	Příjmy příštích období	083	12	0
	AKTIVA CELKEM (ř.1+41)	085	5769	9059

Označení	PASIVA	Číslo řádku	Stav k prvnímu dni účetního období	Stav k poslednímu dni účetního období
A.	Vlastní zdroje celkem (ř.87+91)	086	-4918	-5005
A.I.	Jmění celkem (ř.88 až 90)	087	2365	2094
1.	Vlastní jmění	088	2365	2094
A.II.	Výsledek hospodaření celkem (ř.92 až 94)	091	-7283	-7099
1.	Účet výsledku hospodaření	092	-249	185
3.	Nerozdělený zisk, neuhrazená ztráta minulých let	094	-7034	-7284
B.	Cizí zdroje celkem (ř.96+98+106+130)	095	10687	14064
B.III.	Krátkodobé závazky celkem (ř.107 až 129)	106	6298	8448
1.	Dodavatelé	107	288	1580
4.	Ostatní závazky	110	1941	3036
5.	Zaměstnanci	111	437	368
7.	Závazky k institucím soc. zabezpečení a veřejného zdravotního pojištění	113	226	188
9.	Ostatní přímé daně	115	41	65
10.	Daň z přidané hodnoty	116	433	233

Označení	PASIVA	Číslo řádku	Stav k prvnímu dni účetního období	Stav k poslednímu dni účetního období
17.	Jiné závazky	123	118	165
18.	Krátkodobé úvěry	124	2343	2175
22.	Dohadné účty pasivní	128	471	578
23.	Ostatní krátkodobé finanční výpomoci	129	0	60
B.IV.	Jiná pasiva celkem (ř.131+132)	130	4389	5616
1.	Výdaje příštích období	131	114	59
2.	Výnosy příštích období	132	4275	5557
	PASIVA CELKEM (ř.86+95)	134	5769	9059

Sestaveno dne: 16.06.2026		Podpisový záznam statutárního orgánu účetní jednotky nebo podpisový záznam fyzické osoby, která je účetní jednotkou
Právní forma účetní jednotky Obecně prospěšná společnost	Předmět podnikání SCÉNICKÁ UMĚNÍ	Poznámka

6 Výkaz zisku a ztráty

VÝKAZ ZISKU A ZTRÁTY v plném rozsahu

Název účetní jednotky
PKF - Prague Philharmonia, o.p.s.

ke dni 31.12.2025

(V celých tisících Kč)

Rok	Měsíc	IČ
2025	1 2	6 4 9 4 7 6 0 2

Sídlo nebo bydliště účetní jednotky

Burešova 1661/2
18200 Praha

504/2002 Sb. pro neziskové organizace

Označení	Název položky	Číslo řádku	Činnost hlavní	Činnost hospodářská	Celkem
A.	NÁKLADY (ř.2+9+13+19+21+29+35+37)	001	58407	709	59116
A.I.	Spotřebované nákupy a nakupované služby (ř.3 až 8)	002	49311	159	49470
1.	Spotřeba materiálu, energie a ostatních neskladovaných dodávek	003	522	11	533
2.	Prodané zboží	004	706	1	707
3.	Opravy a udržování	005	33	3	36
4.	Náklady na cestovné	006	91	0	91
5.	Náklady na reprezentaci	007	319	1	320
6.	Ostatní služby	008	47640	143	47783
A.III.	Osobní náklady (ř.14 až 18)	013	7570	426	7996
10.	Mzdové náklady	014	5746	318	6064
11.	Zákonné sociální pojištění	015	1824	108	1932
A.IV.	Daně a poplatky (ř.20)	019	84	0	84
15.	Daně a poplatky	020	84	0	84
A.V.	Ostatní náklady (ř.22 až 28)	021	1184	13	1197
16.	Smluvní pokuty, úroky z prodlení, ostatní pokuty a penále	022	31	0	31
17.	Odpis nedobytné pohledávky	023	34	0	34
18.	Nákladové úroky	024	71	0	71
19.	Kursově ztráty	025	90	0	90
22.	Jiné ostatní náklady	028	958	13	971
A.VI.	Odpisy, prodaný majetek, tvorba a použití rezerv a opravných položek	029	378	111	489
23.	Odpisy dlouhodobého majetku	030	378	111	489
A.VIII.	Daň z příjmu (ř.38)	037	-120	0	-120
29.	Daň z příjmu	038	-120	0	-120
	Náklady celkem (ř.2+9+13+19+21+29+35+37)	039	58407	709	59116
B.	VÝNOSY (ř.41+43+47+48+55)	040	57789	1512	59301
B.I.	Provozní dotace (ř.42)	041	24170	0	24170
1.	Provozní dotace	042	24170	0	24170
B.II.	Přijaté příspěvky (ř.44 až 46)	043	9389	20	9409
3.	Přijaté příspěvky (dary)	045	9389	20	9409
B.III.	Tržby za vlastní výkony a za zboží	047	23378	1474	24852

Označení	Název položky	Číslo řádku	Činnost hlavní	Činnost hospodářská	Celkem
B.IV.	Ostatní výnosy (ř.49 až 54)	048	852	4	856
9.	Zúčtování fondů	053	271	0	271
10.	Jiné ostatní výnosy	054	581	4	585
B.V.	Tržby z prodeje majetku (ř.56 až 60)	055	0	14	14
13.	Tržby z prodeje materiálu	058	0	14	14
	Výnosy celkem (ř.41+43+47+48+55)	061	57789	1512	59301
C.	Výsledek hospodaření před zdaněním (ř.61 - ř.39 + ř.37)	062	-738	803	65
D.	Výsledek hospodaření po zdanění (ř.61 - ř.39)	063	-618	803	185

Sestaveno dne: 16.06.2026		Podpisový záznam statutárního orgánu účetní jednotky nebo podpisový záznam fyzické osoby, která je účetní jednotkou	
Právní forma účetní jednotky Obecně prospěšná společnost	Předmět podnikání SCENICKÁ UMĚNÍ	Poznámka	

7 Příloha v účetní závěrce

PKF – Prague Philharmonia, o. p. s.

182 00 Praha 8, Burešova 1661/2 - IČ:64947602

Příloha v účetní závěrce k 31. 12. 2025 je zpracována dle vyhlášky Ministerstva financí 504/2002 Sb., kterou se provádějí některá ustanovení zákona č. 563/1991 Sb. o účetnictví (dále jen „Vyhláška“).

Informace bez obsahu neuváděny.

Název účetní jednotky, právní forma, informace o zakladatelích:

Pražská komorní filharmonie, o.p.s. byla založena Zakládací listinou obecně prospěšné společnosti jako Pražská komorní filharmonie obecně prospěšná společnost dne 13. 3. 1996 zakladatelem panem Jiřím Bělohávkem. Dne 11. 9. 2013 rozhodl zakladatel o změně názvu společnosti na PKF – Prague Philharmonia, o.p.s., a to notářským zápisem sepsaným JUDr. Miloslavem Jindřichem, notářem sepsaným téhož dne pod číslem NZ 242/2013. Veřejným rejstříkovým soudem byla tato skutečnost zapsána k datu 22. 10. 2013.

Změny v rejstříku obecně prospěšných společností v daném období: viz dále strana 2 této Přílohy.

Předmětem hlavní činnosti je:

- šíření a popularizace uměleckých hodnot v oblasti hudební kultury
- umělecká interpretace na nejvyšší úrovni
- propagace umění a kultury
- provozování hudby, tj. zpřístupnění uměleckých hodnot nejvyšší kvality co nejširšímu spektru posluchačů
- podpora mladých umělců, začínajících hudebníků – absolventů středních a vysokých uměleckých škol
- interpretování nových skladeb české i světové soudobé hudby
- podpora projektů neziskových organizací

- reprezentace a propagace České republiky, hlavního města Prahy a české kultury v zahraničí
- podpora multikulturního dialogu, kulturní mobility a výměny kulturních tradic v rámci EU

Doplňkový předmět činnosti, vedlejší činnosti jsou:

- vydavatelské činnosti, polygrafická výroba, knihařské a kopírovací práce
- velkoobchod a maloobchod
- zprostředkování obchodu a služeb
- pronájem a půjčování věcí movitých
- reklamní činnost, marketing, mediální zastoupení
- provozování kulturních, kulturně-vzdělávacích a zábavných zařízení, pořádání kulturních produkcí, zábav, výstav, veletrhů, přehlídek, prodejních a obdobných akcí

Orgány obecně prospěšné společnosti jsou správní rada, dozorčí rada a ředitel, jak je uvedeno ve výpisu z rejstříku obecně prospěšných společností, vedeném Městským soudem v Praze, oddíl O, vložka 2. **Statutárním orgánem** je ředitelka.

Správní rada společnosti

JUDr. Martin Klimpl – předseda správní rady od 1. 1. 2023 do 1.1.2026, znovu zvolen 19.1.2026

PhDr. Ilja Šmíd – člen správní rady od 1. 1. 2023 do 1.1.2026

BcA. Jana Zbortková – členka správní rady od 1.1.2023 do 19.1.2026

Mgr. Jaroslava Rezlerová – členka správní rady od 16.6. 2025 do 19.1.2026, znovu zvolena 19.1.2026

Ing. Dana Bérová – členka správní rady od 1.3.2023 do 19.1.2026

RNDr. Libor Kudláček – člen správní rady od 1.3.2023 do 19.1. 2026, znovu zvolen 19.1.2026

Dozorčí rada

Mgr. Robert Schönfeld – člen dozorčí rady od 31. 12. 2022 do 1.1. 2026

Ing. Libor Winkler, CSc. – člen dozorčí rady od 1. 5. 2024 do 19.1.2026, znovu zvolen 19.1.2026

Jean Francois Ehrlich – člen dozorčí rady od 1.1.2023 do 1.1.2026

BcA. Jana Zbortková – členka dozorčí rady od 19.1.2026

Ing. Ladislav Chvátal – člen dozorčí rady od 1.1.2026

Ředitelka společnosti	JUDr. Kateřina Kalistová do 30.9.2025
Ředitel společnosti	MgA. Pavel Trojan od 1.10.2025
Ředitelka společnosti	Mgr. Karolína Malá od 16.6.2026
Zakladatel:	Mgr. Robert Schönfeld od 31. 8. 2018

Údaje o zaměstnancích, osobních nákladech a odměnách:

Průměrný evidenční počet zaměstnanců: 9, z toho 1 řídící pracovník.

Celkový objem mezd 6 064 tis. Kč, odvody sociálního a zdravotního pojištění 1 932 tis. Kč. Mzdové náklady řídicího pracovníka v souladu s ust. § 30, odst. 6 „Vyhlášky“ neuvádíme.

PKF – Prague Philharmonia, o.p.s. neposkytlo členům statutárních a dozorčích orgánů včetně bývalých členů těchto orgánů žádné odměny, půjčky, záruky či jiná plnění.

Použité účetní metody a zásady, způsoby oceňování

Účetním obdobím je kalendářní rok 2025. Společnost vede účetní evidenci v souladu se zák. 563/1991 Sb. o účetnictví v platném znění, vyhláškou č. 504/2002 Sb. a českými účetními standardy pro účetní jednotky, u kterých hlavním předmětem činnosti není podnikání.

Rozvahovým dnem je 31. 12. 2025. Účetní závěrka byla sestavena 16.6.2026.

Majetek i závazky jsou oceněny dle §25 zák. 563/1991 Sb. o účetnictví, nedošlo k žádnému přecenění, pouze majetek v cizích měnách byl k rozvahovému dni přeceněn výsledkově dle směnného kurzu ČNB k 31. 12. 2025.

Dlouhodobý hmotný a nehmotný majetek: účetní jednotka nepoužívá shodné daňové a účetní odpisy. Dlouhodobý hmotný a nehmotný majetek je evidován na rozvahových účtech a takto i inventarizován.

Podrozvahově je evidován takový dlouhodobý drobný hmotný majetek, jehož pořizovací cena je nižší než 80 tis. Kč a doba použitelnosti delší než 1 rok. Stejně tak majetek, jehož pořizovací cena je vyšší než 80 tis. Kč a tento majetek byl z části či plně hrazen z dotace či příspěvku od Nadace PKF, a jehož vstupní cena tak klesne pod hranici 80 tis. Kč.

Účetní jednotka drobné a bezvýznamné částky časově nerozlišuje, stejně tak částky týkající se opakujících se nákladů (domény, pojištění, webhosting, audit, apod).

Komentář k ROZVAZE a VÝKAZU ZISKU A ZTRÁTY

Informace k majetku

	1.1.2025	+	-	31.12.2025
Nehmotný majetek	2 278 770	0	151 526	2 127 244
Hmotný majetek	8 080 730	268 300	85 216	8 263 814
Drobný hmotný majetek	776 885	0	116 948	659 937
Oprávký k nehm. majetku	-2 088 531	- 111 360	-151 526	-2 048 365
Oprávký k hmot. majetku	-4 541 506	- 378 318	-85 216	-4 834 608
Oprávký k drobnému hm. m.	- 776 885	0	-116 948	- 659 937
Celkem	3 729 463	-221 378	0	3 508 085

Informace k pohledávkám a závazkům

Pohledávky po lhůtě splatnosti: do 60 dní 320 tis. Kč
nad 60 dní 0 tis. Kč

Účetní jednotka zúčtovala opravné položky k drobným pohledávkám po splatnosti ve výši 34 tis. Kč a v tomto účetním období pohledávku odepsala jako nevymahatelnou.

Závazky po lhůtě splatnosti: do 60 dní 138 tis. Kč
nad 60 dní 224 tis. Kč

Účetní jednotka k datu uzávěrky neevduje žádné závazky vůči správě sociálního zabezpečení ani vůči zdravotním pojišťovnám po lhůtě splatnosti.

Veškeré závazky společnosti jsou obsaženy v účetní evidenci.

Informace k nákladům a výnosům

Náklady a výnosy z hlavní činnosti byly ve výkazu zisku a ztráty v souladu s ust. § 42, odst. 6 „Vyhlášky“ upraveny převodem kurzových zisků ve výši 49 tis. Kč do kurzových ztrát ve výši 140 tis. Kč, takže je ve Výkazu zisku a ztráty k 31.12.2025 vykázáný zisk 90 tis. Kč.

Společnost dosáhla k 31.12.2025 výsledku hospodaření zisk ve výši 185 tis. Kč. Z hlavní činnosti dosáhla společnost ztráty 618 tis. Kč, z hospodářské činnosti zisku 803 tis. Kč.

Společnost realizuje i výnosy z vedlejší hospodářské činnosti, kterou je především reklamní činnost. Jako náklady k těmto výnosům přiřazuje:

plně náklady vynaložené výhradně na výnosy z vedlejší hospodářské činnosti

náklady přiřaditelné z hlavní činnosti v poměru výnosů z hospodářské činnosti k celkovým výdajům

náklady na mzdy vybraných zaměstnanců stanoveným koeficientem pro dané účetní období dle vnitropodnikovou směrnice.

Informace k majetkové situaci v tis. Kč

	31.12.2025	31.12.2024	31.12.2023
Vlastní jmění	2 094	2 365	2 635
Fondy	0	0	0
Účet výsledku hospodaření	185	-250	24
Neuhrazená ztráta min. let	-7284	-7 034	-7 058
Vlastní zdroje celkem	-5 005	- 4 919	- 4 398

Vlastní jmění je tvořeno vkladem zakladatele a přijatými dary. Ve vlastních zdrojích jsou navíc uvedeny výsledky hospodaření.

Správní rada 16.6.2025 schválila účetní závěrku za rok 2024 a výsledek hospodaření - ztrátu ve výši 249 529,99 Kč.

Z přehledu o vývoji vlastního jmění a vlastních zdrojů za poslední sledovaná období je zřejmé, že k ozdravení majetkové situace společnosti může vést pouze ziskové hospodaření v dalších letech. Současné nejvyšší orgány společnosti se připojují k příkazu č. 1 ředitelky PKF JUDr. Kalistové z 6. dubna 2021, přijímají jej za svůj do doby, než bude společnost vykazovat kladné vlastní zdroje.

Odměna auditora za povinný audit účetní závěrky za rok 2024 činila 75 tis. Kč.

Způsob zjištění základu daně z příjmů

Účetní jednotka sestavila přiznání k dani z příjmů právnických osob podle obecně platné metodiky, a to ze širokého základu daně. Pro stanovení základu daně z příjmu byly sestaveny připočitatelné a odčitatelné položky a po jejich započtení činí základ daně 268 tis. Kč, po uplatnění slevy dle § 35 zákona o daních z příjmů je daňová povinnost 0 Kč.

Přijaté finanční dary eviduje společnost dle vnitřní směrnice ve výnosech, a to v období jejich přijetí bez ohledu na časové určení. O bezúplatně nabytý dlouhodobý majetek v reprodukční pořizovací ceně společnost zvyšuje dle ČÚS č. 409, bod 3.1.1. účet Vlastního jmění.

Na druhé straně poskytuje společnost pouze drobné reklamní a propagační dárky.

V Praze 16. 6. 2026

Mgr. Karolína Malá

ředitelka PKF – Prague Philharmonia o.p.s.

8 Příkaz ke stabilizaci majetkové situace společnosti

Příkaz č.1 ředitelky PKF – Prague Philharmonia, o.p.s.

Příkaz ke stabilizaci majetkové situace společnosti

V návaznosti na diskusi v orgánech společnosti i managementu společnosti k zápornému stavu vlastních zdrojů společnosti v důsledku ztrátových výsledků hospodaření v minulých letech společnosti vydávám tento příkaz s cílem dosáhnout v průběhu několika let kladných vlastních zdrojů.

Vzhledem k tomu, že k ozdravení majetkové situace společnosti může vést pouze ziskové hospodaření v příštích letech, ukládám sobě a všem zaměstnancům považovat tento cíl hospodaření za prioritu.

K tomu ukládám:

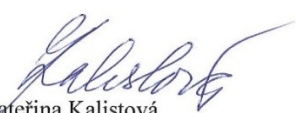
1. sestavovat roční rozpočet v nehorším případě jako vyrovnaný
2. počínaje pololetím čtvrtletně a v posledním čtvrtletí měsíčně vyhodnocovat výsledky hospodaření a porovnávat je s rozpočtem
3. vyvíjet vhodné aktivity vůči stávajícím i potenciálním sponzorům a dárcům s cílem navyšovat výnosy společnosti
4. v oblasti nákladů zavést maximální úspornost tak, aby to negativně neovlivnilo uměleckou úroveň a činnost orchestru a společnosti

Ředitelka probere možnost významnější pomoci se zakladatelem společnosti.

K aktivnímu naplňování tohoto příkazu vyzývám i externí spolupracovníky společnosti a uvítám jakékoli náměty, vedoucí k ziskovému hospodaření a zlepšení likvidity společnosti.

Tento příkaz se stane součástí účetních závěrek tak, aby byl veřejně známý a v dalších letech kontrolovatelný.

V Praze dne 6. dubna 2021


JUDr. Kateřina Kalistová
ředitelka

Plně se připojuji k výzvě ředitelky ke stabilizaci majetkové situace společnosti a považuji dosažení vyrovnaného a dlouhodobě udržitelného hospodaření za klíčovou prioritu pro její další fungování a rozvoj.

Dne 30.9.2025

JUDr. Martin Klimpl
předseda správní rady
PKF – Prague Philharmonia, o.p.s.

9 Výrok auditora k účetní závěrce

10 Správní a dozorčí rada

10.1 Správní rada společnosti

JUDr. Martin Klimpl

předseda správní rady od 1. 1. 2023 do 1.1.2026, znovu zvolen 19.1.2026

PhDr. Ilja Šmíd

člen správní rady od 1. 1. 2023 do 1.1.2026

BcA. Jana Zbortková

členka správní rady od 1.1.2023 do 19.1.2026

Mgr. Jaroslava Rezlerová

členka správní rady od 16.6. 2025 do 19.1.2026, znovu zvolena 19.1.2026

Ing. Dana Bérová

členka správní rady od 1.3.2023 do 19.1.2026

RNDr. Libor Kudláček

člen správní rady od 1.3.2023 do 19.1. 2026, znovu zvolen 19.1.2026

10.2 Dozorčí rada

Mgr. Robert Schönfeld

člen dozorčí rady od 31. 12. 2022 do 1.1. 2026

Ing. Libor Winkler, CSc.

člen dozorčí rady od 1. 5. 2024 do 19.1.2026, znovu zvolen 19.1.2026

Jean Francois Ehrlich

člen dozorčí rady od 1.1.2023 do 1.1.2026

BcA. Jana Zbortková

členka dozorčí rady od 19.1.2026

Ing. Ladislav Chvátal

člen dozorčí rady od 1.1.2026

11 Partneři PKF—Prague Philharmonia

Projekt je realizován s finanční podporou hl. m. Prahy. Hlavní město Praha přispívá v roce 2026 na činnost Prague Philharmonia částkou 12 mil. Kč. Děkujeme.



Ministerstvo
kultury

GENERALNÍ PARTNER



HLAVNÍ PARTNER



DLOUHODOBÍ PARTNEŘI

12 Kontakt



Městská část
Praha 8



Prague Philharmonia
je členem Francouzsko-české
obchodní komory.

PARTNEŘI



ZAJIŠTĚNÍ PRÁVNÍCH SLUŽEB



ní údaje

GENERALNÍ MEDIÁLNÍ PARTNER



PARTNER ZVUKU



PKF – Prague

MEDIÁLNÍ PARTNEŘI



SPECIÁLNÍ PODĚKOVÁNÍ



Philharmonia, o.p.s.

A

PARTNER ORCHESTRÁLNÍHO CYKLU

AD-VENTURES INVEST
ALONGSIDE NEXT GENERATION

S

PODPOROVATELÉ CYKLU S

Libor a Veronika Winklerovi, Daniela Příkrytová, Martin Vohánka

VE SPOLUPRÁCI

S PODPOROU



OSA

L

MECENÁŠI LOBKOWICZ ABONMÁ 2026

AMEDIS



PHILIP MORRIS ČR

VE SPOLUPRÁCI

DESIGN PARTNER



HOUSE of
LOBKOWICZ



MODERNISTA

D/E

PARTNER KONCERTŮ PRO DĚTI A RODIČE



K

VE SPOLUPRÁCI



MATEMATICKO-FYZIKÁLNÍ
FAKULTA
Univerzita Karlova



PORG

OA

PARTNEŘI ORCHESTRÁLNÍ AKADEMIE



KB
Nadace



YOUNG TALENTS
FOUNDATION



Bakala
Foundation



STADLER TRIER
MUSIC FOUNDATION

Speciální poděkování patří panu Ing. Ondřeji Žížkovi

Kulturní dům Ládvi
Burešova 1661/2
180 00 Praha 8
zapsána v rejstříku obecně prospěšných společností vedeného
Městským soudem v Praze, Oddíl 0, vložka 2

IČO: 64947602
DIČ: CZ64947602

www.prgphil.cz
e-mail: info@prgphil.cz
T: +420 224 267 644

číslo účtu v CZK:
123-1299860287/0100
IBAN: CZ49 0100 0001 2312 9986 0287
SWIFT (BIC): KOMBCZPP

číslo účtu v EUR:
123-1458270277/0100
IBAN: CZ13 0100 0001 2314 5827 0277
SWIFT (BIC): KOMBCZPP

číslo účtu v USD:
123-1458300237/0100
IBAN: CZ73 0100 0001 2314 5830 0237
SWIFT (BIC): KOMBCZPP

Adresa banky: Komerční banka, a.s., Na Příkopě 33/969, 114 07 Praha 1

Facebook: @praguephil
Instagram: @praguephil
Twitter: @praguephil
Youtube: PraguePhilharmonia
LinkedIn: @praguephil